



la-remorque-pliante.com

Manuel d'utilisation et d'entretien

version 1.2-C

Importateur Exclusif pour la France

ECISI – 49300 Cholet

Distributeur Exclusif pour la France

ECISI – 49300 Cholet - FR

1	Caractéristiques techniques	
1-1	Pression des pneus	3
1-2	Tête d'attelage	3
1-3	Installation électrique	3
1-4	Vitesse maximum autorisée	3
2	Identification de la remorque.....	3
3	Montage et démontage des roulettes arrières.....	3
4	Procédure d'attelage de la remorque au véhicule	4
5	Conduite avec remorque.....	4
6	Pliage et rangement de la remorque.....	4
7	Entretien	7
8	Conduite sans ridelle avant et arrière pour transport d'objet extra-long.....	7
9	Certificat fabricant	8

SPECIMEN

Cette remorque est conçue pour transporter tout type de matériaux et pour un usage quotidien. Elle peut être attelée à tout véhicule équipé d'un attelage certifié et homologué. Le poids total en charge de la remorque doit être en conformité avec les préconisations du constructeur du véhicule tracteur. La qualité des matériaux et de la galvanisation utilisées ainsi que la finition et l'assemblage assurent à la remorque fiabilité et longévité. La conception et la fabrication de la remorque sont conformes aux documentations techniques et aux processus de fabrication.

Il est **impératif** avant toute utilisation de [télécharger et de lire les consignes de sécurité sur www.la-remorque-pliante.com](http://www.la-remorque-pliante.com)

1 Caractéristiques techniques

1-1 Pression des pneus

Pneus 4,50 x 10 C (renforcés) - jantes 350B x 10H2. La pression des pneus doit être de 3 bar. Nous conseillons de manière générale de toujours garder une pression comprise entre 2.5 bar et 3.5 bar selon le chargement.

1-2 Tête d'attelage

Les têtes d'attelage utilisées sont toutes homologuées et certifiées 94/20 CE.

1-3 Installation électrique

Tension 12 V, 7 ou 13 pôles, connectique et feux normalisée 94/20 CE.

1-4 Vitesse maximum autorisée

La vitesse maximum autorisée (110 km/h) est conforme à la directive 2007/46/EC et au certificat de conformité européen E27*2007/46*0001*00.

2 Identification de la remorque

Cette remorque est fabriquée par Ste. Ebeco s.r.o. La plaque fabricant avec le numéro VIN est fixée à l'avant droit du châssis. Le numéro VIN est frappé sur le châssis.

3 Montage et démontage des roulettes arrière

Le kit se compose de : 2 roulettes, 2 vis M12, 2 écrous Nylstop M12, 2 cache-boulons plastique. Le montage et le démontage nécessitent 2 clés N° 19. Le serrage doit laisser la roulette libre mais doit être suffisant pour éviter du jeu.



4 Procédure d'attelage de la remorque au véhicule

- Déverrouiller la roue jockey en dévissant la vis de sécurité, rabattre la roue jockey sous la flèche, repositionner la vis de sécurité dans son logement.



- Accrocher le câble de sécurité sur la boule du véhicule tracteur
- Atteler la remorque au véhicule tracteur
- Connecter la prise électrique
- Vérifier le fonctionnement des feux, la pression des pneus, le serrage des roues (90 Nm), s'assurer que les ridelles avant et arrière de la remorque sont bien fermées et que le chargement est uniformément réparti sur la surface du plancher et correctement arrimé.



- Le verrouillage de la remorque est assuré par l'axe de sécurité qui traverse le timon ; Il est impératif de fixer la goupille de sécurité à son extrémité pour éviter que celui-ci ne sorte de son logement.

5 Conduite avec remorque

Avec une remorque attelée, le conducteur doit réduire sa vitesse et conduire de manière à éviter de brusques freinages et accélérations. Il est aussi nécessaire de maintenir une distance de sécurité plus importante derrière un autre véhicule car le temps de freinage est plus long.

Il est interdit d'utiliser la remorque sans que l'installation électrique soit branchée.

Avant chaque utilisation, il est impératif de vérifier le fonctionnement des feux, la pression des pneus, le serrage des roues, la fermeture des ridelles, et la bonne fixation du chargement.

6 Pliage et rangement de la remorque

Le pliage s'effectue à vide. S'assurer qu'aucune personne n'est sous la remorque ou près de celle-ci.

Instructions de pliage :

- Déverrouiller les fermetures des ridelles avant et arrière



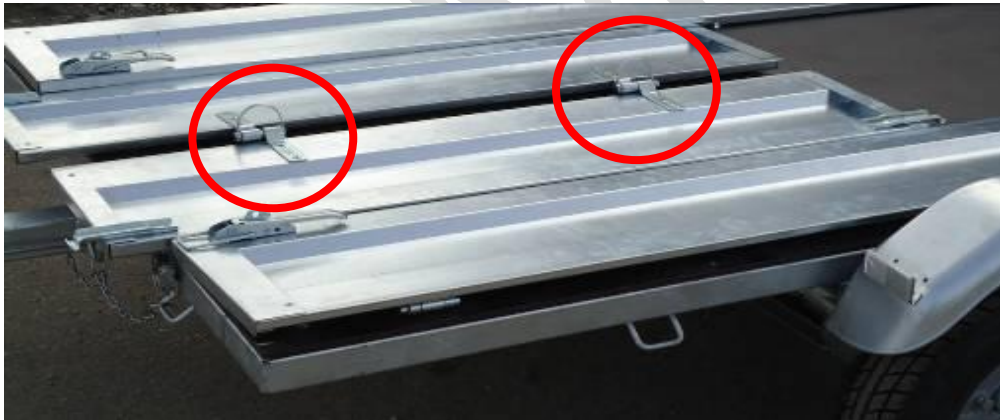
- Déverrouiller et retirer les axes des charnières des ridelles avant et arrière
- Plier et refermer sur le plancher les ridelles droite et gauche



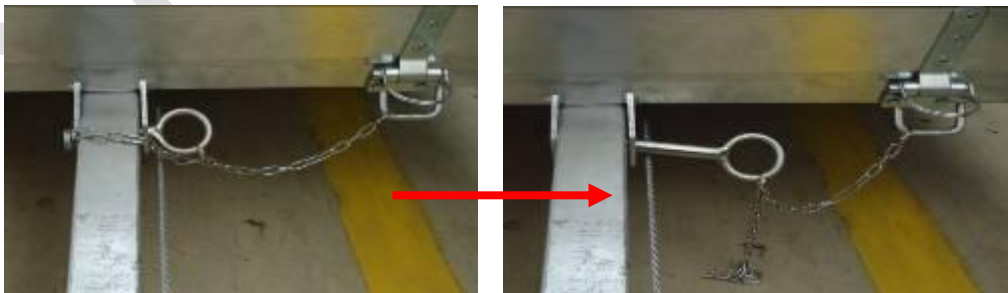
- Positionner les ridelles avant et arrière sur le plancher et les verrouiller avec les axes de charnière sur le chassis



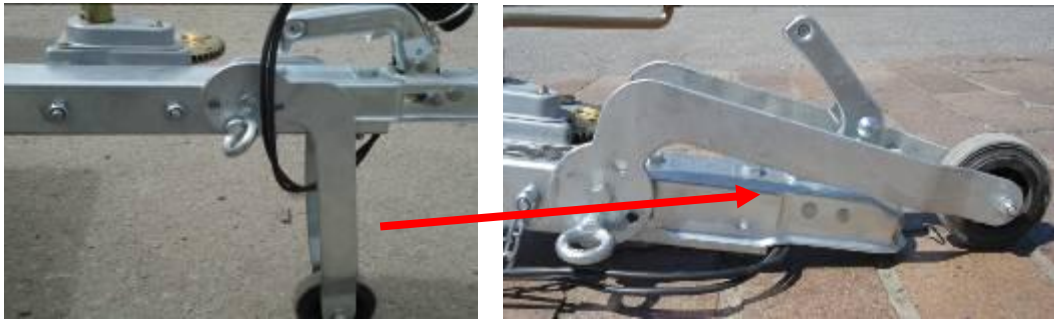
- Verrouiller ensemble les ridelles avant et arrière avec les axes de charnière



- Déverrouiller l'axe de sécurité en retirant la goupille et en le sortant de son logement



- Positionner le câble électrique comme sur la photo pour éviter son cisaillement
- Déverrouiller la roue jockey et la positionner telle que sur la photo. La verrouiller avec la vis de sécurité



- Plier la remorque en tournant la manivelle du treuil dans le sens des aiguilles d'une montre.

!! ATTENTION !! Vous devez entendre le cliquet du frein en repliant la remorque. Si ça n'était pas le cas, cela signifie que vous avez enroulé le treuil du mauvais sens, ce-dernier ne freinera pas le dépliage de la remorque.



Assurez-vous que la remorque est pliée le long d'un mur et reliée à celui-ci par la chaîne de sécurité !



7 Entretien

Un simple rinçage à l'eau claire est nécessaire pour préserver l'aspect de votre remorque (sans produit dégraissant ou corrosif).

Il est précisé que certaines matières comme le ciment, les engrais, la terre et le sable altèrent de manière significative la galvanisation de la remorque ; le sel de déneigement peut laisser une corrosion visuelle blanche qui peut être évitée par un rinçage systématique de la remorque.

Deux fois par an : dévisser les couvercles des feux, vérifier les ampoules et pulvériser un spray protecteur (WD40) sur les contacts, traiter de la même manière la prise électrique normalisée (94/20 CE) 7 ou 13 pôles, graisser la tête d'attelage avec de la graisse A00, vérifier les rivets, les joints et assemblages par vis. Si le plancher contre-plaqué est détérioré, il sera nécessaire de recouvrir les zones endommagées par du Balakryl.

Remplacement des ampoules

- Enlever les cabochons de feu
- Tenir l'ampoule et la retirer en tournant vers la gauche
- Visser la nouvelle ampoule et remettre les cabochons

8 Conduite sans ridelle avant et arrière pour transport d'objet extra-long

- Démontez les ridelles avant et arrière
- Sortir les tringles de fixation des ridelles droite et gauche qui sont sous les panneaux de feux arrière
- Enficher les tringles sur les ridelles comme sur photo, et au travers des 2 trous traversant le châssis
- Sécuriser les tringles avec les goupilles de sécurité



9 Certificat fabricant

Le fabricant : Ebeco s. r. o., 027 43 Nizna, Slovakia déclare produire cette remorque en conformité avec la réglementation européenne. Celle-ci a été homologuée en 2 versions 500 kg et 750 kg de Ptac

- version 500 kg - TVV : W1050A6 – certificat de conformité : e27*2007/46*xxxx
- version 750 kg - TVV : W1075A6 – certificat de contormité : e27*2007/46*xxxx

Type de remorque	Date fabrication	Certificat technique Nr.
XXXXXXX	XXXX	e27*2007/46*XXXX
VIN N°	PTAC	CU
XXXXXXXXXXXXXXXXXXXX	500kg	320kg

Date vente	Signature et cachet du fournisseur
.... / /	